

2019

预算及财务工作报告





主要内容



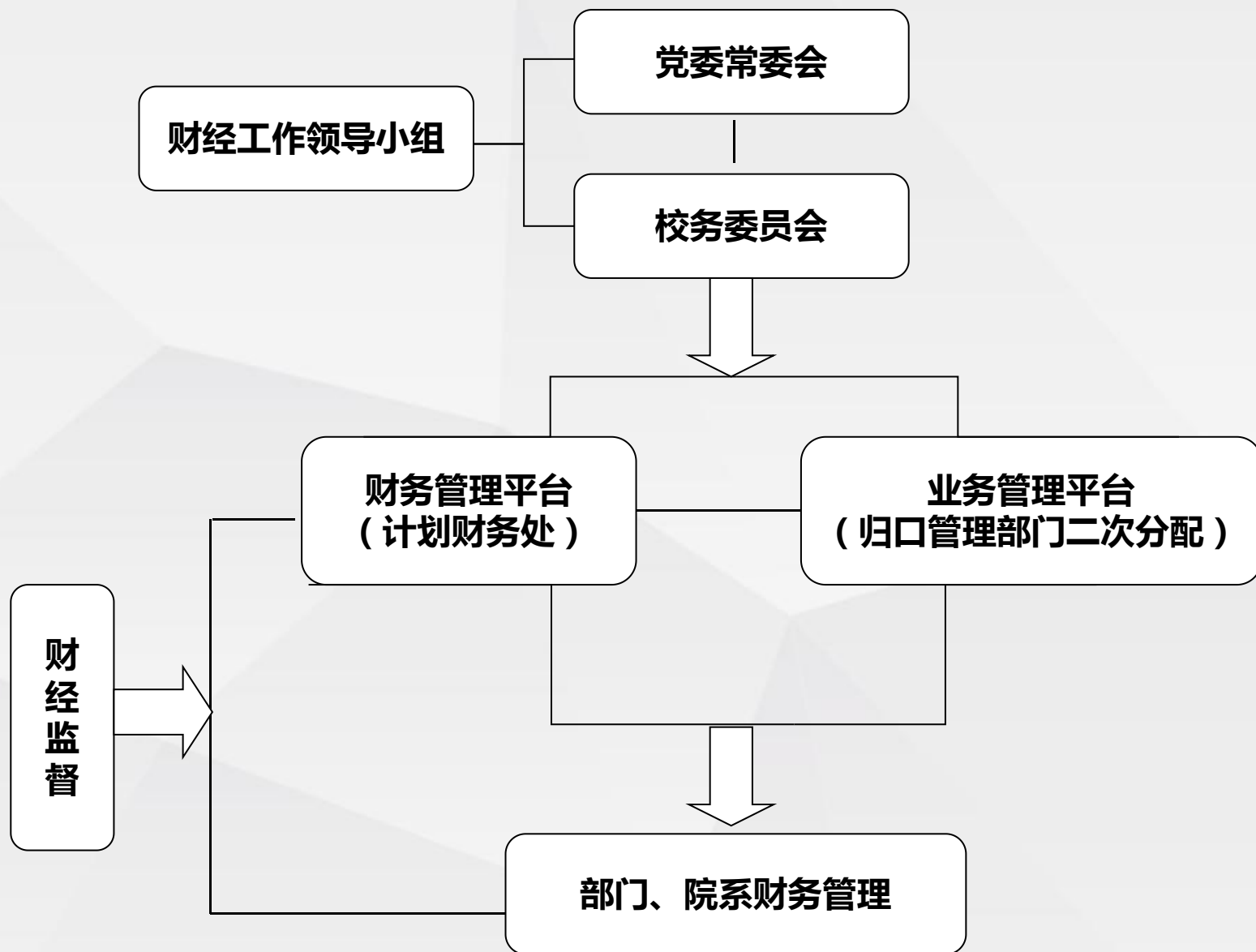
财务管理
体制与平
台

财务状
况与预
算原
则

2019年度
预算工作

审计整
改及财
务管
理

现代大学财务管理体制





计划财务处





近年来专项经费支持力度大，促进了学校发展

中央支持地方

产教融合

厅委共建

贷款置换

校企合作

银校合作

绩效评价专项拨款（新增）

产品叙述
资金压力大
及说明

形势严峻，充满期待，开源节流，创新发展



以收定支
保障运行

大类统筹
保障重点

厉行节约
压缩支出

绩效导向
过程控制

坚持“以收定支、保障运行”原则

将学校稳定性收入与运行保障类支出预算挂钩，有效防范财务风险

专项资金，单列预算、单独管理

坚持“大类统筹、保障重点”原则

优化经费支出结构，保障重点工作

大类支出实行总额控制，跨部门统筹

坚持“厉行节约、压缩支出”原则

人员性支出和办公费按标准；业务费按定额；公共服务经费按目标

重大专项量力而行、择优安排、统筹使用

坚持“绩效导向、过程控制”原则

业务立项和经费立项相互匹配，未落实经费来源不得立项。业务立项和经费立项适度分离，业务立项后必须报送经费使用方案，经费安排不合理的，不予经费立项，财务有权拒绝下拨预算。

严格执行预算经费全过程监控机制



创新预算编制流程

一

计划财务处根据往年预算情况及各部门经费使用情况提出控制数（初稿）

二

征求校领导意见

三

编制学校综合经费预算（初稿）报工会、教代会代表审议大类经费控制数

四

党委常委会审定《成都工业学院2019年度综合经费（草案）》，确定预算控制数

五

与校内职能部门沟通编制《成都工业学院2019年度预算分解方案》报常委会审批通过后下达

规划引领：五年发展规划——年度重点工作——大类预算控制数——预算分解

宏观指导：分管校领导——归口管理部门——用钱部门和项目负责人

业财融合：业务立项前必须落实经费来源，业务立项后必须报送经费使用方案，经审核后进行经费立项

预算执行和管理要求

学校预算文件下达后，院（系、部门）必须严格执行。非经法定程序，任何部门或个人不得做出涉及预算调整的决定

强化预算约束，院（系、部门）必须厉行节约，不得超预算开支。不得未经业务立项和财务立项擅自开展业务活动

预算执行过程中，严格按照经费使用范围及经费使用正（负）面清单进行报销和支付。



严格实施“零基预算”，年底进行项目清理，收回项目余额。

对学院、部门预算执行情况进行绩效评价。业务主管部门负责项目管理和项目评价，财务主管部门负责财务管理和财务评价。

学校审计部门对校级预算和所属各级预算的执行实行审计监督，重点加强专项资金使用情况审计。



公务接待费办法修订

根据审计整改工作的要求，公务接待文件进行了重新修订，明确**实行公务接待清单制度**。接待清单须附经签批的接待方案和有经办人签字的原始菜单（[2019]12号）。

严格往来款项管理

对未按要求完成清理工作，也未提交情况说明的责任部门，计划财务处将根据学校党委会的决议，启动对**责任部门负责人的问责机制、暂停办理该部门同类型财务业务、暂停发放业务经办人员工资等措施**。

2019年4月11日，校办在OA上发布《关于进一步加强预支款管理的通知》，办理预支款需要由经办人写出书面申请，申请书中必须说明预支款理由，完成预支款报销手续的办法和时间，经办人所在部门负责人签署明确意见（同意/不同意）。预支款原则上应在请款后一个月内及时完成报销手续。预支款业务仅支持公对公转账，原则上不允许现金请款。



规范管理、厉行节约

- (1) 细化开支范围，编制经费开支正面清单和负面清单；
- (2) 强化劳务费管控，全校劳务费实行额度控制，人事部门严格审核；
- (3) 严格差旅费审核；
- (4) 通过公务卡支付的，需填写公务卡报账明细，并提供公务卡POS小票或消费明细截屏；
- (5) 报销金额在5000元（含5000元）以上的款项支付，须附支付情况报告或说明；
- (6) 严厉查处代签字现象；
- (7) 坚持“一支笔”原则；
- (8) 规范合同签订和管理；
- (9) 专项经费必须专款专用，不得列支非相关费用；
- (10) 学生勤工助学补助，要明确工作时间和工作内容，签字审批人要对业务发生的真实性负责；
- (11) 工作餐，要一次一结，不得拆分，分开报销，后勤要提供用餐收据或是菜单。

国务院《关于全面实施预算绩效管理的意见》（2018年9月1日） 四川省财政厅、省教育厅联合印发《关于改革完善省属本科高校预算 拨款制度的通知》，省教育厅发布了绩效评分方案 省审计厅对绩效预算评价开展审计

预算拨款打分表(20190214更新学生创业就业学生处管理数据)

单位	排名			总分	得分情况																				
					人才培养				科学研究及文化传承		社会服务及国际交流合作		办学条件				依法治理								
	2019排名	2018原排名	2018修正排名		本科生及研究生培养	学生创业就业	科学研究创新、文化传承	社会服务	国际交流合作	教师队伍建设	改善办学条件努力程度	坚持和加强党的全面领导、全面从严治党	大学生思想政治管理	依法治校	安全管理	学风师德师风管理	教育综合改革	财务管理	数据质量管理	招生计划执行					
打分处室				高教	科研	学生	高教	科研	高教	科研	国合	人事	宣思	规划	组干	宣思	法规	安管	人事	法规	财管	学生	规划	规划	高教
成都工业学院	13	20	18	353.75	65	35	0	38.7	7	16	6	58	25	42		-3				5	69.05				-10

A scenic autumn street with trees and fallen leaves. The image shows a paved walkway lined with trees whose leaves have turned a vibrant yellow and orange. Many of these leaves have fallen onto the ground, creating a thick carpet of autumn foliage. The perspective is looking down the length of the path, which leads towards a bright, slightly hazy background. The overall atmosphere is peaceful and beautiful, capturing the essence of the fall season.

感谢聆听